



La industria registró una caída de 2.5% en junio en la comparación interanual

Resultados del Índice de Producción Industrial (IPI) del mes de junio de 2023

Tabla N°1

Variación	%
Junio 2023 / Junio 2022	-2.5
Junio 2023 / Mayo 2023 (con estacionalidad)	-0.3
Junio 2023 / Mayo 2023 (desestacionalizado)	0.8
2do Trimestre de 2023 / 2do Trimestre 2022	-1.7
2do Trimestre de 2023 / 1er Trimestre 2023 (desestacionalizado)	2.6
Primer Semestre de 2023 / Primer Semestre de 2022	-0.7

El Índice de Producción Industrial (IPI) de FIEL registró en junio una caída interanual de 2.5%, recortando 0.7% el nivel de actividad acumulado en el primer semestre respecto al mismo periodo del año pasado de acuerdo a información preliminar.

En junio los mejores desempeños entre los sectores de la actividad lo mostraron la producción de minerales no metálicos y la industria automotriz. Las exportaciones de vehículos en el mes resultaron afectadas por bloqueos gremiales a las terminales portuarias de Zárate. Entre los alimentos y bebidas, la faena vacuna volvió a mostrar un marcado avance con una alta participación de hembras. La producción de aceites continúa en retroceso por la falta de materia prima, mientras que entre las bebidas se vuelven a tener importantes caídas. Entre las industrias metálicas básicas, la producción de aluminio sostiene un destacado desempeño, mientras que la refinación de petróleo mantiene buenos registros de actividad. Los mayores retrocesos de la producción industrial en junio se registraron en las ramas de químicos y plásticos y en metalmecánica. El bloque de los químicos y plásticos acumula once meses de caída interanual. En el caso de la metalmecánica se repiten caídas en algunas plantas autopartistas, mientras que se reduce el crecimiento en la producción de maquinaria agrícola al ritmo de la contracción de los patentamientos que encadenan cinco meses de retroceso interanual.

Los datos correspondientes al segundo trimestre muestran que la industria se contrajo 1.7% en la comparación con el mismo trimestre de 2022, alternando el signo desde el tercer trimestre del año pasado, y con un recorte en el ritmo de crecimiento de los sectores líderes –automotores, minerales no metálicos, proceso de petróleo e industrias metálicas básicas- en comparación con lo ocurrido en los primeros tres meses de este año (Véase Tabla 1 y Gráfico N° 1).

En cuanto al crecimiento de los sectores industriales en los primeros seis meses del año, la producción automotriz continúa liderando con un avance de 21.4% en la comparación con el mismo período de 2022. A la rama le siguen la producción de minerales no metálicos con un aumento de 14.9%, el proceso de petróleo que creció 10.4% en los primeros seis meses y la producción de las industrias metálicas básicas que se expandió 8.8% sobre la misma base de comparación. Más atrás se colocan los despachos de cigarrillos (+5.6%), la producción de papel y celulosa (+0.7%) y la de insumos textiles (+0.3%). Por su parte, el nivel de la producción de alimentos y



bebidas resulta inferior (-0.4%) al alcanzado en el periodo enero – junio del año pasado. Finalmente, la metalmecánica acumula una caída de 8% y los insumos químicos y plásticos 16.5%, en ambos casos en la comparación con los primeros seis meses del año pasado. Con lo anterior, el mayor aporte al crecimiento de la industria lo continúa realizando la producción automotriz (Véase Gráficos N° 2).

Respecto a la actividad industrial de acuerdo al tipo de bienes producidos, en el semestre los bienes de capital muestran el mayor aumento acumulado (9.7%) en la comparación con los primeros seis meses del año pasado, aunque con un menor ritmo de avance en la producción de vehículos utilitarios y maquinaria agrícola, recortaron el crecimiento acumulado en meses previos. Los bienes de consumo no durable acumulan en los primeros seis meses un ligero avance (+0.4%) en la comparación con el primer semestre de 2022. Por su parte los bienes de consumo durable retroceden 1.9% y los bienes de uso intermedio 2.3%, en ambos casos respecto al mismo periodo del año pasado. (Véase Gráficos N° 3).

En términos desestacionalizados, la producción industrial del mes de junio registró un alza de 0.8% en la comparación con mayo, interrumpiendo dos meses de caída. Los indicadores que permiten monitorear la sostenibilidad de la fase no arrojan señales concluyentes sobre una salida acelerada hacia la recuperación de la producción en los meses por venir. El actual nivel de actividad industrial ajustado por estacionalidad resulta 3.8% inferior al de mayo de 2022, dando cuenta de una recesión poco profunda, tal como resultaron en el pasado en los primeros meses las recesiones industriales más prolongadas.

En síntesis. La producción industrial de junio volvió a mostrar una caída interanual. Los líderes avanzan con un menor ritmo de crecimiento y en el semestre se tiene un retroceso de la actividad agregada. Se modera la dinámica de avance de los bienes de capital, mientras que los bienes de uso intermedio realizan el mayor recorte a la producción industrial. Las señales resultan insuficientes para anticipar una acelerada recuperación. El acceso a las divisas para la importación de insumos y partes y piezas continúa resultando ceñido, a pesar de la activación de varios tramos del intercambio de divisas con China. A lo anterior se suma la generalización del impuesto PAIS para el pago de importaciones de bienes y servicios, que tendrá impacto en costos industriales y la actividad en los meses por venir.

Las series del Índice de Producción Industrial (IPI) de FIEL se encuentran disponibles en <http://www.fiel.org/>



Gráfico N° 1

ÍNDICE DE PRODUCCION INDUSTRIAL - IPI FIEL
Evolución Trimestral

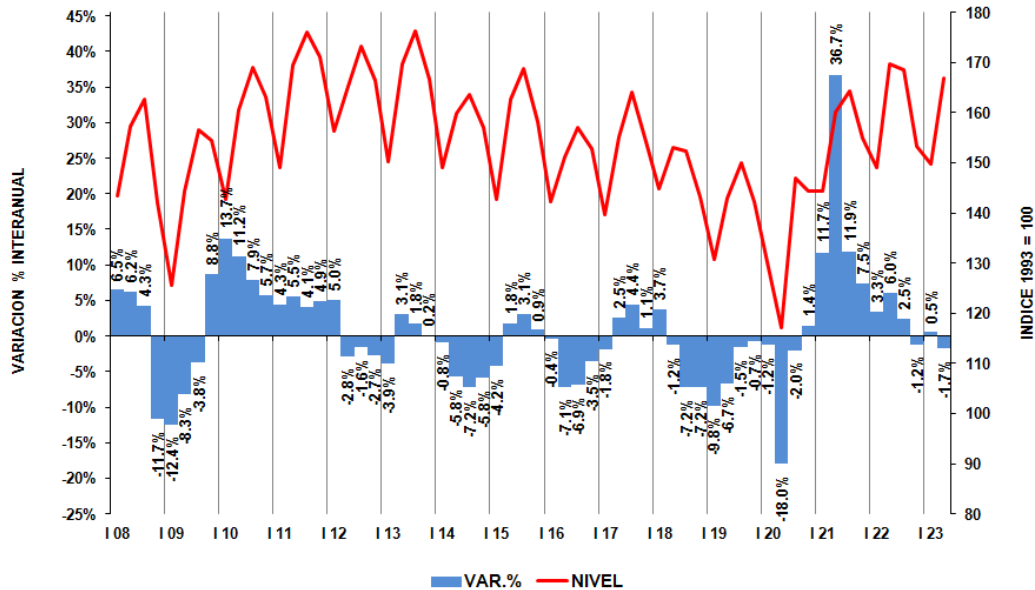
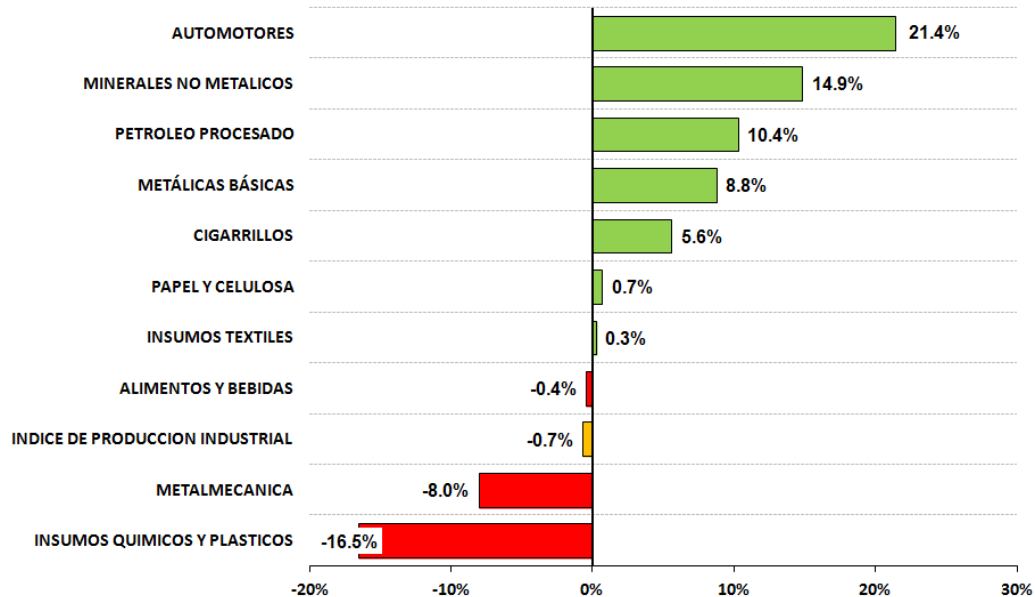


Gráfico N° 2

Producción Industrial por Sectores
Ranking de variaciones porcentuales (%)

Primer Semestre de 2023 / Primer Semestre de 2022



Nota: Se agradecerá la mención de la fuente (Indicadores de Coyuntura) y de la Institución (FIEL)



Gráfico N° 3

Índice de Producción Industrial (IPI) - FIEL Evolución por Tipo de Bien

Primeros seis meses de 2023 / Primeros seis meses de 2022 (Var. % Interanual)

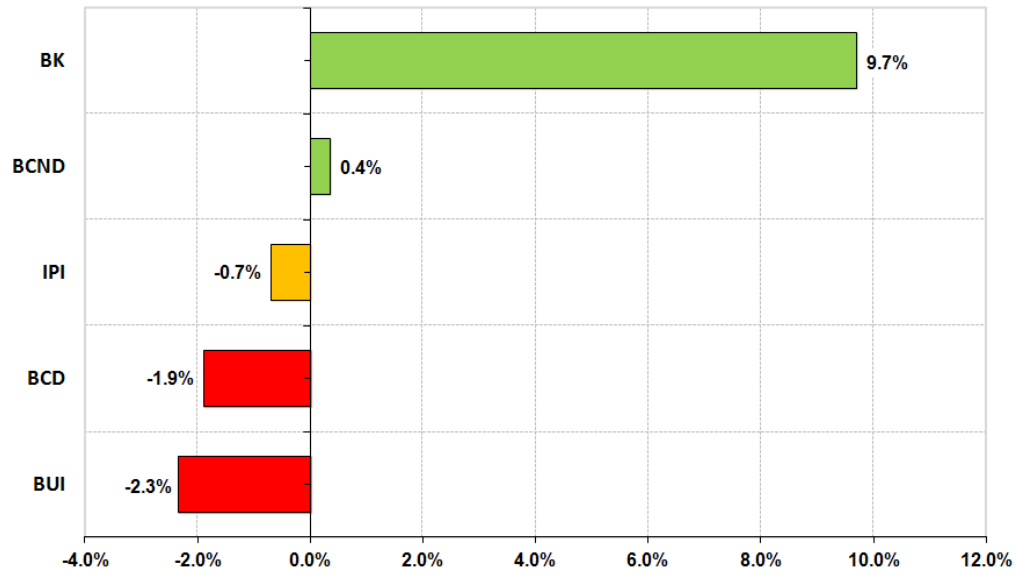
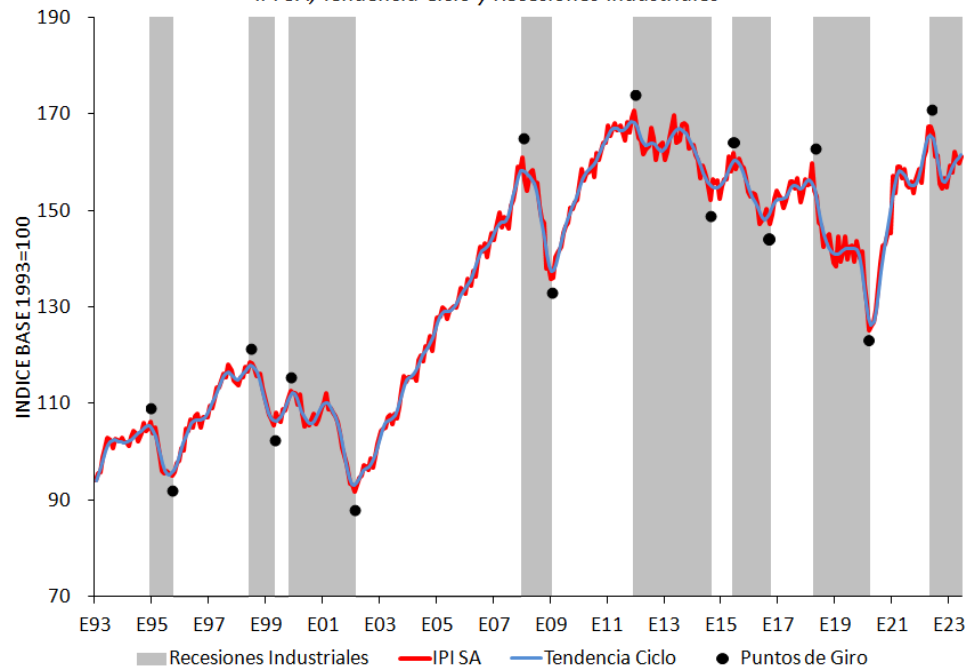


Gráfico N° 4

Índice de Producción Industrial (IPI) - FIEL

IPI SA, Tendencia Ciclo y Recesiones Industriales



Nota: Se agradecerá la mención de la fuente (Indicadores de Coyuntura) y de la Institución (FIEL)



Calendario de difusión del Índice de Producción Industrial (IPI) de FIEL para 2023

23 de Agosto: Datos a Julio.

20 de Septiembre: Datos a Agosto.

25 de Octubre: Datos a Septiembre.

22 de Noviembre: Datos a Octubre.

20 de Diciembre: Datos a Noviembre.